



Tendencias predominantes en estudios de opinión

**1. Evaluación del
Presidente: situación de la
economía y lucha contra
el narcotráfico**

**2. Reacciones al alza
de precios**

**3. Preferencias y
tendencias partidistas**

Junio de 2008

La información contenida en este documento es una síntesis de las principales encuestas generadas por diversas empresas.

Esta información no refleja la opinión del CESOP
ni de la Cámara de Diputados.



Nota sobre las fuentes de información

Este documento ofrece información proveniente de encuestas de opinión, elaboradas y publicadas por iniciativa y responsabilidad de las empresas que, en cada caso, se citan como fuente.

El Centro de Estudios Sociales y de Opinión Pública no solicitó ni patrocinó la elaboración de ninguno de estos estudios. Se pone a disposición de los legisladores y personal técnico de esta Cámara, como parte de las actividades de seguimiento y análisis de la opinión pública que tiene encomendadas este Centro.

Al final de este documento es posible consultar los detalles técnicos de cada una de las encuestas utilizadas, así como la fuente y el responsable de cada estudio.

Índice

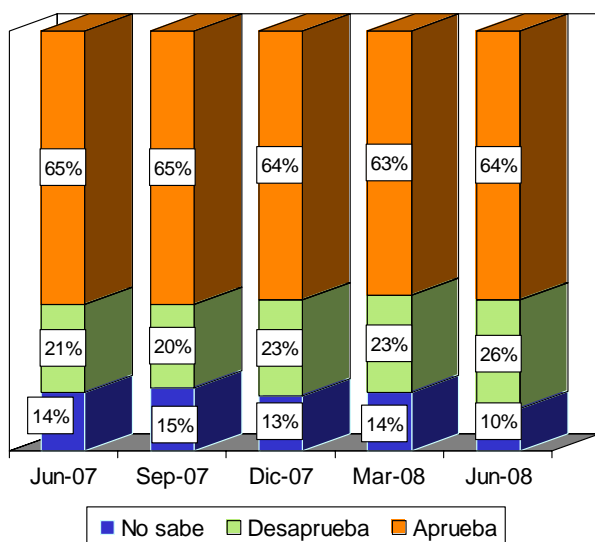
1. Evaluación del Presidente: situación de la economía y lucha contra el narcotráfico.....	4
2. Reacciones al alza de precios.....	17
3. Preferencias y tendencias partidistas.....	25
Vitrina metodológica de las encuestas utilizadas.....	28



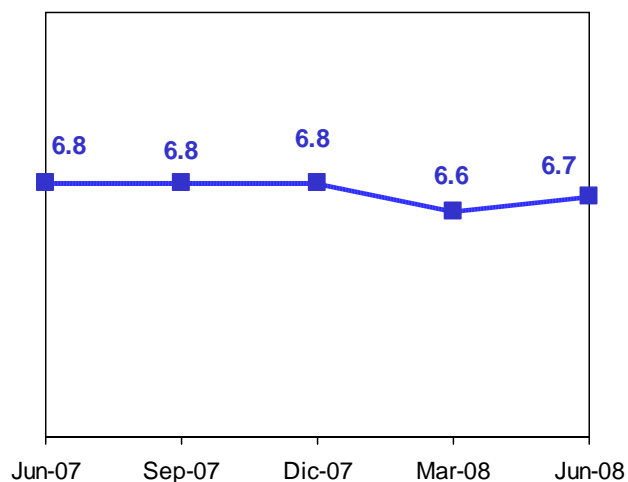
1

Evaluación del Presidente: situación de la economía y lucha contra el narcotráfico

En general, ¿usted aprueba o desaprueba la forma como Felipe Calderón está haciendo su trabajo como Presidente?



¿Cómo calificaría a Felipe Calderón en una escala del 0 al 10, donde 0 quiere decir que lo ha hecho muy mal y 10 que lo ha hecho muy bien?



Porcentaje que aprueba al Presidente y variación respecto a marzo

Región	%	Variación
Norte	80%	+ 2
Centro- Occidente	70%	-6
Sur	62%	+ 7
Centro	47%	0

¿Cómo calificaría usted a Felipe Calderón en cada uno de los siguientes atributos?

Atributos		Sep 07	Dic 07	Mar 08	Jun 08
Honestidad	Favorable	62%	61%	60%	58%
	Desfavorable	14%	15%	18%	19%
Liderazgo	Favorable	56%	56%	54%	51%
	Desfavorable	16%	15%	18%	17%

Fuente: Reforma, 1 de junio de 2008, pp. 1 y 6

Vivienda nacional
23 al 25 de mayo
de 2008

¿Cuál es su opinión acerca de la manera como el Presidente Calderón está tratando los siguientes asuntos?

Asuntos		Sep 07	Dic 07	Mar 08	Jun 08
Salud	Favorable	60%	58%	57%	57%
	Desfavorable	16%	15%	18%	17%
Educación	Favorable	55%	56%	53%	51%
	Desfavorable	18%	17%	22%	20%
Pobreza	Favorable	47%	48%	42%	43%
	Desfavorable	27%	27%	33%	32%
Narcotráfico	Favorable	48%	53%	51%	42%
	Desfavorable	29%	24%	31%	36%
Seguridad Pública	Favorable	42%	44%	44%	38%
	Desfavorable	31%	28%	33%	36%
Política exterior	Favorable	34%	38%	37%	33%
	Desfavorable	19%	17%	21%	23%
Empleo	Favorable	39%	38%	35%	32%
	Desfavorable	33%	33%	38%	37%
Política interna	Favorable	33%	34%	34%	31%
	Desfavorable	22%	21%	23%	26%
Corrupción	Favorable	-	-	-	30%
	Desfavorable	-	-	-	45%

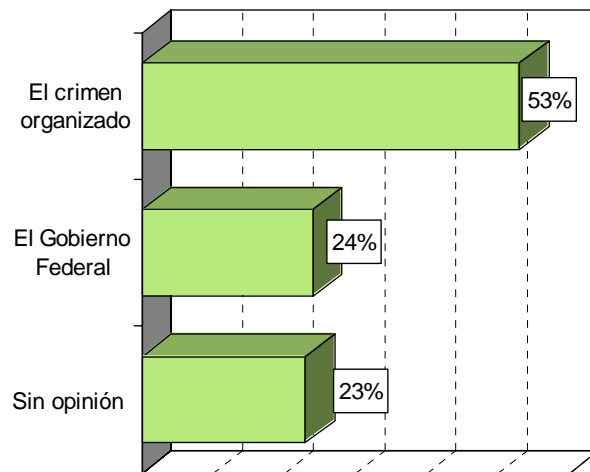
Fuente: *Reforma*, 1 de junio de 2008, pp. 1 y 6

Vivienda nacional
23 al 25 de mayo
de 2008

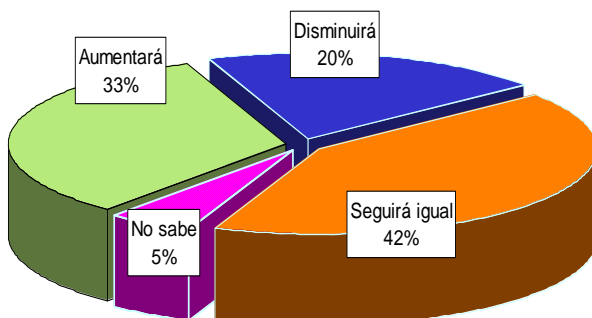
Cuando el Presidente Calderón da mensajes a la Nación, ¿usted qué tanto le cree?

	Sep 07	Dic 07	Mar 08	Jun 08
Mucho/ algo	54%	53%	50%	49%
Poco/ nada	41%	42%	46%	48%

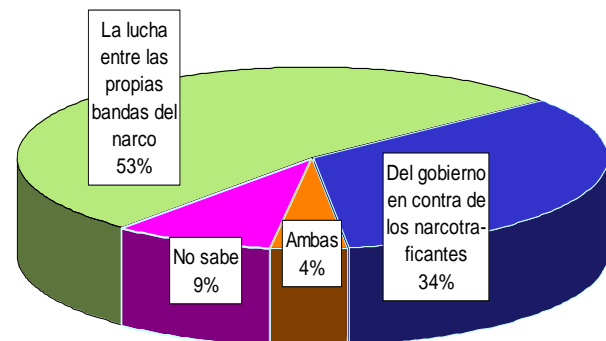
En su opinión, ¿quién va ganando la guerra contra el narcotráfico?



En los próximos tres meses, ¿cree que la violencia asociada a la lucha contra el narco...?



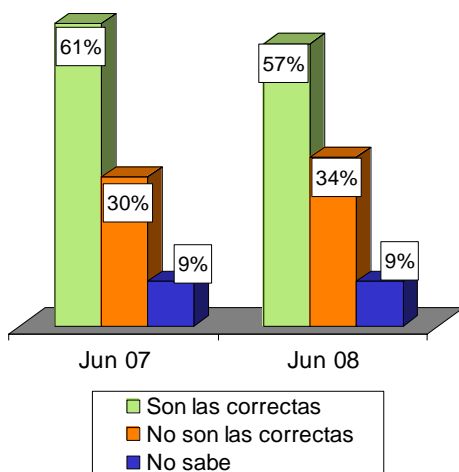
¿Las ejecuciones que se han dado en los últimos meses son más el resultado de...?



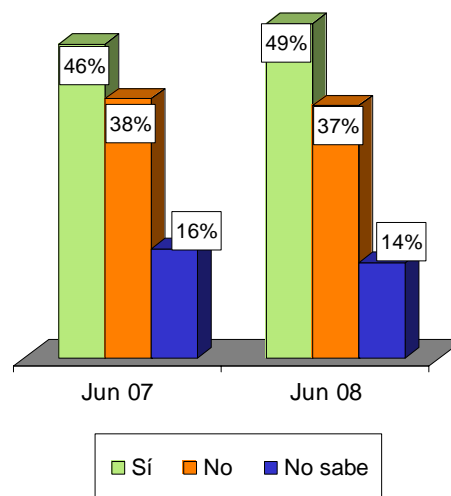
Fuente: *Reforma*, 1 de junio de 2008, pp. 1 y 6

Vivienda nacional
23 al 25 de mayo
de 2008

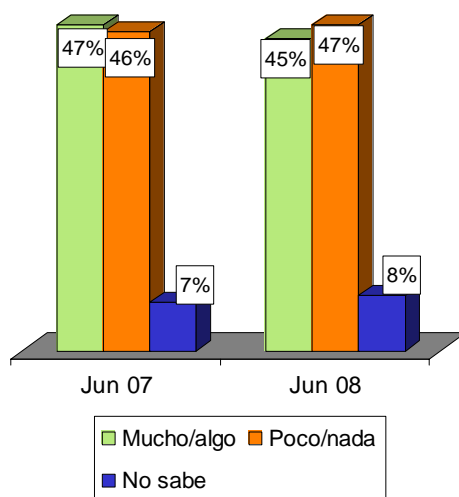
¿Diría usted que las acciones del gobierno de Calderón para combatir al narcotráfico son las correctas o no son las correctas?



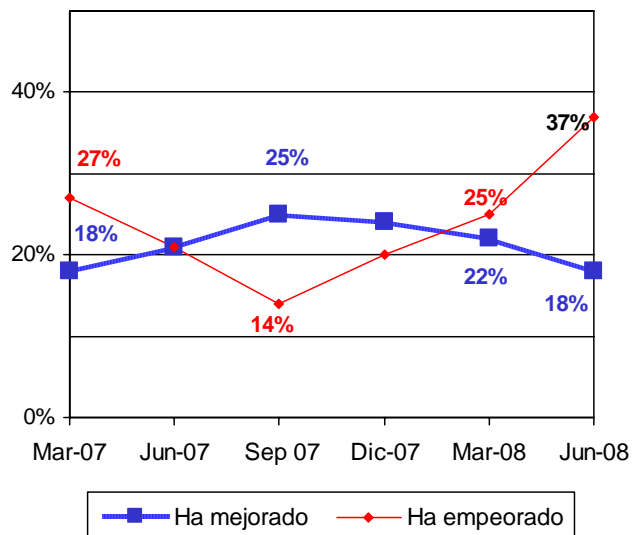
¿Cree usted que el Ejército ha incurrido o no en violaciones a los derechos humanos durante el combate al narcotráfico?



¿Usted qué tan dispuesto está a aceptar el costo humano del combate contra el narcotráfico?



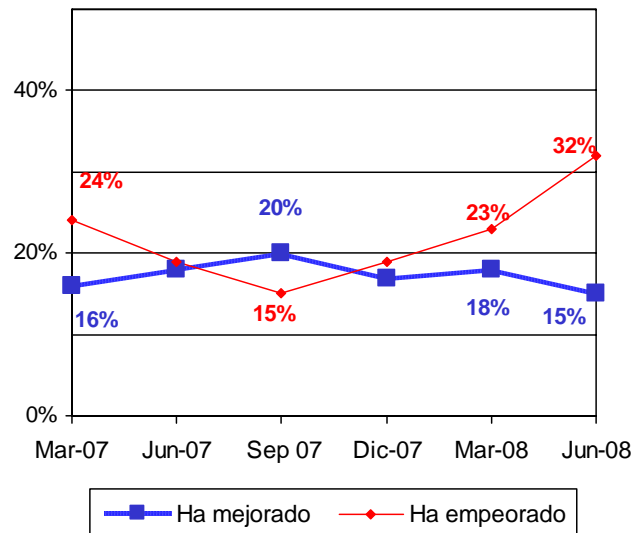
En los últimos 12 meses, la situación económica del país...



Fuente: *Reforma*, 1 de junio de 2008, pp. 1 y 6

Vivienda nacional
23 al 25 de mayo
de 2008

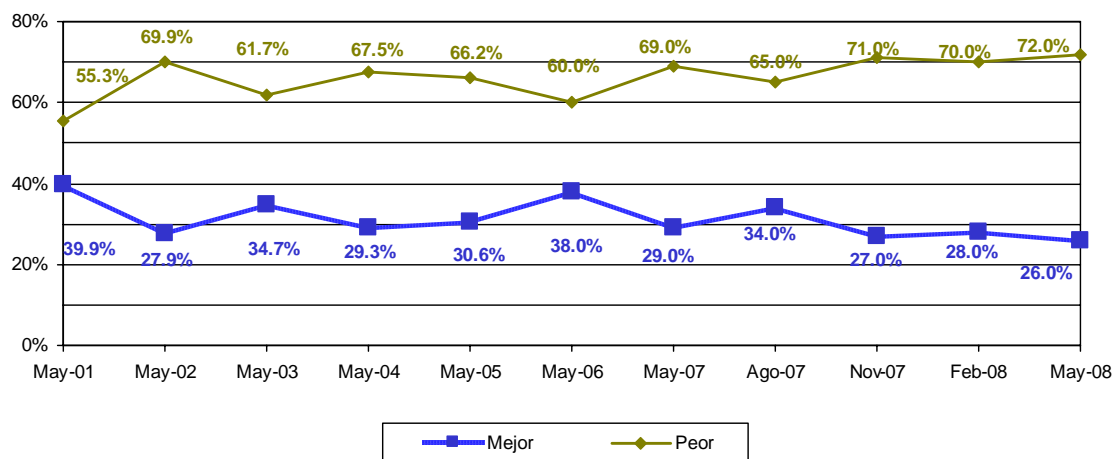
En los últimos 12 meses, su situación económica personal...



Fuente: *Reforma*, 1 de junio de 2008, pp. 1 y 6

Vivienda nacional
23 al 25 de mayo
de 2008

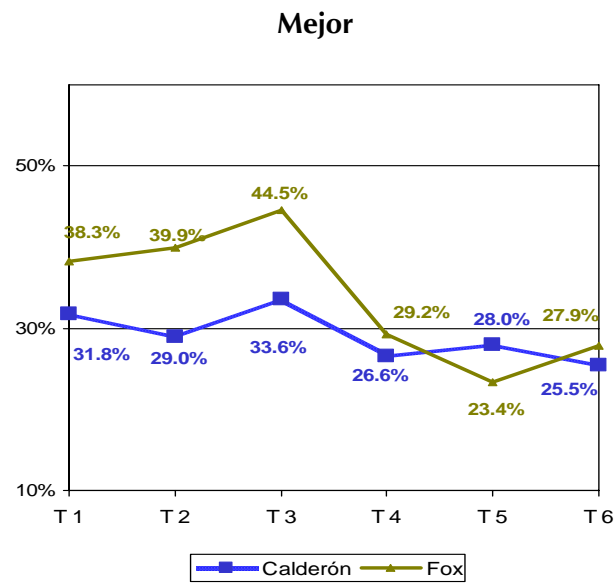
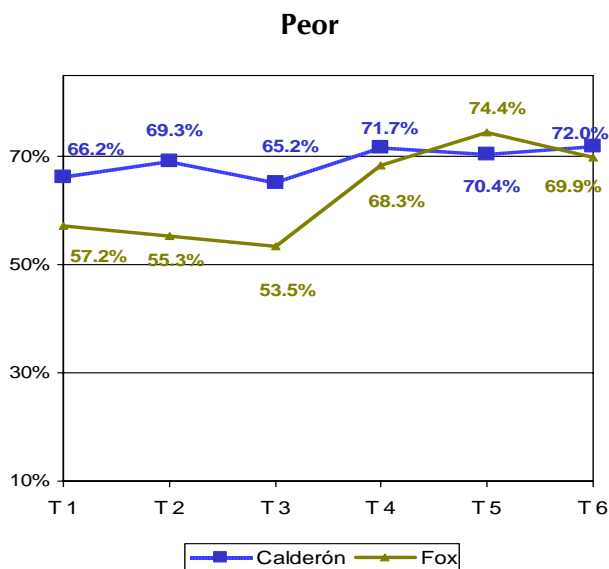
Percepción sobre la economía del país



Fuente: Consulta Mitofsky, *Boletín Semanal de Consulta*, junio de 2008.

Vivienda nacional
del 22 al 25
de mayo de 2008

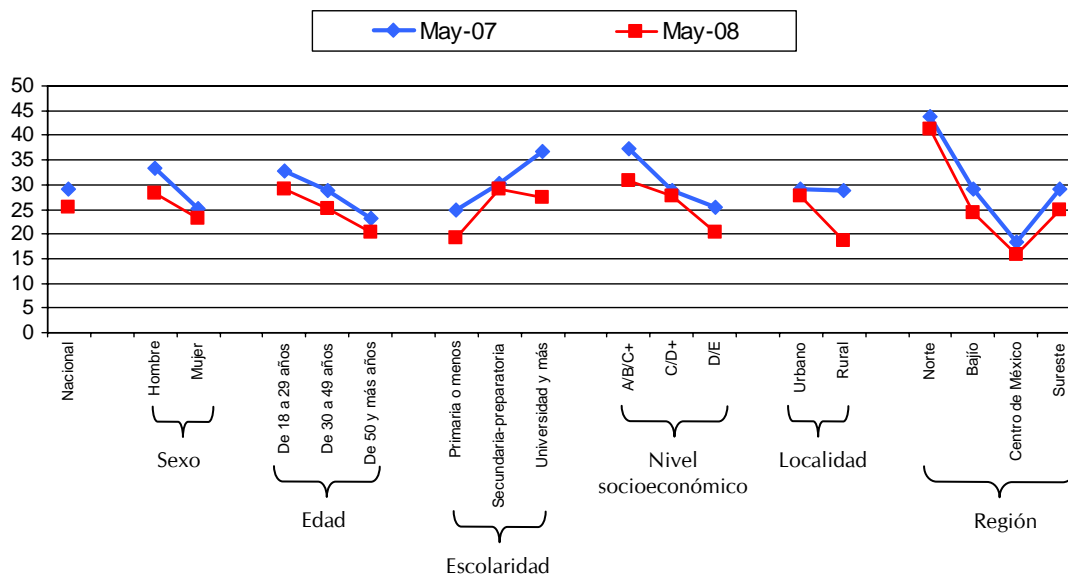
Situación económica por trimestre del sexenio



T = Trimestre

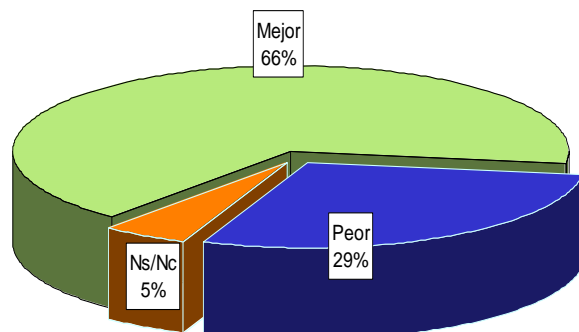
Situación económica del país por segmentos de la población

% "Mejor"

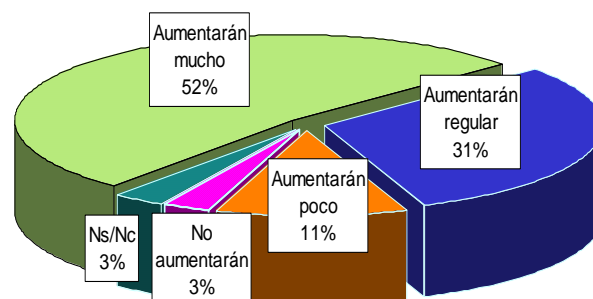


Fuente: Consulta Mitofsky, Boletín Semanal de Consulta, junio de 2008.

Vivienda nacional
del 22 al 25
de mayo de 2008

Expectativas para el siguiente año

En su opinión, en los próximos 12 meses ¿qué tanto considera que aumentarán en general los precios: mucho, regular, poco, o no aumentarán?

*Problemática percibida*

Problema	Mayo de cada año							Mayo
	2001	2002	2003	2004	2005	2006	2007	2008
Crisis económica	19.9	27.1	21.5	19.2	16.7	18.4	22.6	23.8
Inseguridad/ delincuencia	16.7	18.1	20.1	10.6	28.9	24.4	26.6	17.7
Desempleo	15.9	15.7	11.7	24.9	17	22.1	14.6	15.9
Pobreza	12	13.4	18.2	12.2	10.4	13.7	10.4	10.3
Corrupción	4.7	6.8	7.4	16.5	9.4	6.8	5.9	7.1
Narcotráfico	2	1.1	2.7	1.7	1.4	1.7	7.6	6.8
Bajos salarios	1.3	3.5	3.3	2	3	2.9	3.1	4.1
Inflación	3.8	1.1	0.5	0.8	0.9	0.9	1.3	3.2
Drogadicción	-	2.5	4.0	2.6	2.5	2	2.1	2.3

Fuente: Consulta Mitofsky, *Boletín Semanal de Consulta*, junio de 2008.

Vivienda nacional
del 22 al 25
de mayo de 2008

Problemática percibida seis trimestres del gobierno de Felipe Calderón

Problema	T 0	T 1	T 2	T 3	T4	T5	T 6
Crisis económica	20.8	23.2	22.6	24.9	27.8	22.3	23.8
Inseguridad/ delincuencia	25.0	21.8	26.6	21.5	18.5	20	17.7
Desempleo	16.9	15.5	14.6	16.2	13.8	16.9	15.9
Pobreza	14	12.4	10.4	10.4	11.5	10.5	10.3
Corrupción	5.2	4.9	5.9	7.3	5.6	6.4	7.1
Narcotráfico	2.3	3.1	7.6	6.5	4.6	7.8	6.8
Bajos salarios	5.1	6	3.1	2.8	3.1	4.5	4.1
Inflación	2.2	4.8	1.3	1.5	4.3	2.4	3.2
Drogadicción	1.9	1.6	2.1	3.2	2.1	2.4	2.3

T = Trimestre

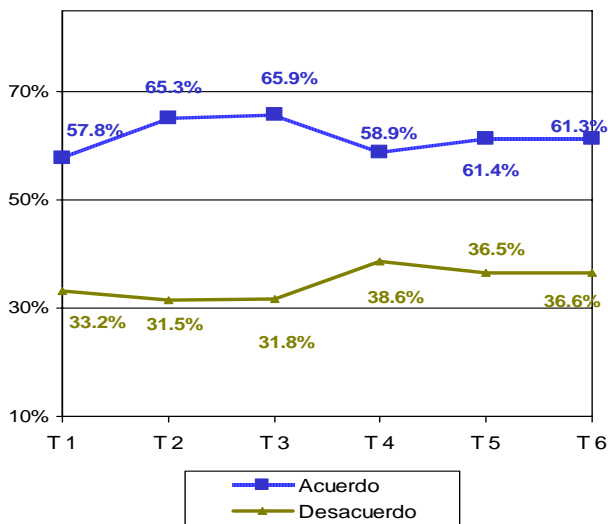
Problemática percibida por grupos poblacionales

Problema	Localidad		Región				Nacional
	Urbana	Rural	Norte	Bajío	Centro de México	Sureste	
Crisis económica	24.6	21.4	12.5	30.8	27.9	24.2	23.8
Inseguridad/ delincuencia	19.3	12.2	28.4	15	15.1	13.6	17.7
Desempleo	15.7	16.5	13.9	19.6	14.4	16.9	15.9
Pobreza	8.7	15.8	8.5	9.4	10.1	12.7	10.3
Corrupción	7.6	5.7	6.3	5.5	9.1	6.6	7.1
Narcotráfico	6.9	6.1	13.4	5.8	2.6	6.8	6.8
Bajos salarios	3.7	5.7	6.1	3.7	2.6	4.5	4.1
Inflación	2.9	4.3	2.9	2.2	3.1	4.3	3.2
Drogadicción	2.4	1.8	4.4	0.9	1.5	2.3	2.3

Fuente: Consulta Mitofsky, *Boletín Semanal de Consulta*, junio de 2008.

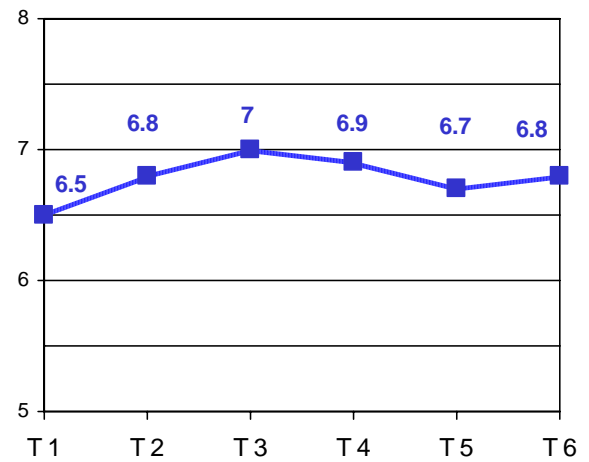
Vivienda nacional
del 22 al 25
de mayo de 2008

Aprobación del Presidente Felipe Calderón

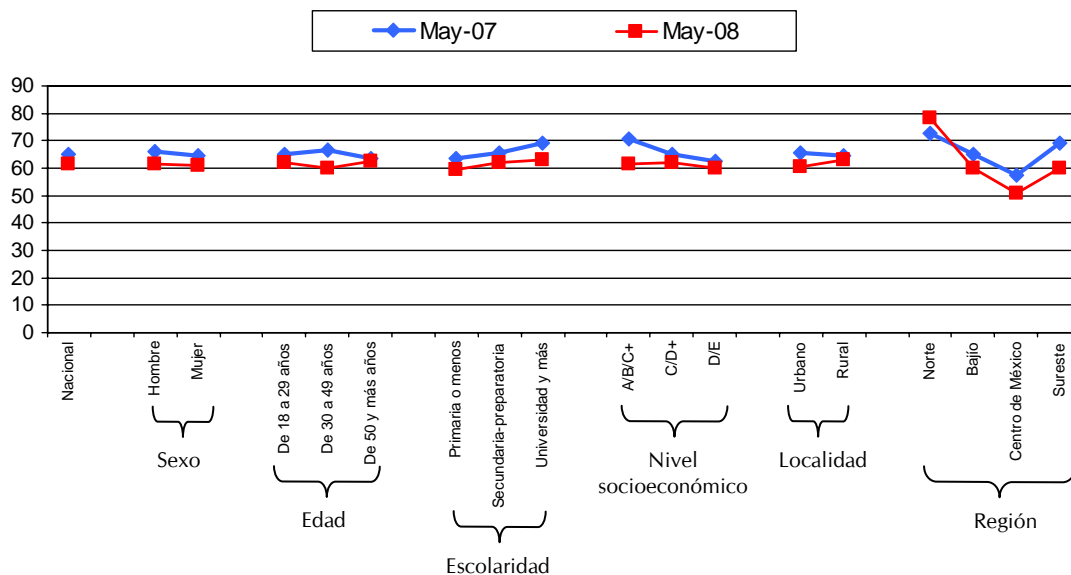


T = Trimestre

Calificación promedio



Acuerdo con Felipe Calderón por segmentos de la población



Fuente: Consulta Mitofsky, Boletín Semanal de Consulta, junio de 2008.

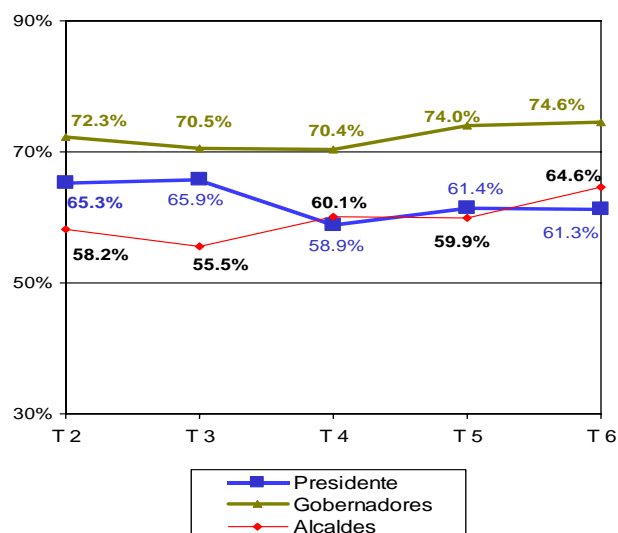
Vivienda nacional
del 22 al 25
de mayo de 2008

Comparación de acuerdos Primeros seis trimestres del sexenio

	T 1	T 2	T 3	T 4	T 5	T 6
Felipe Calderón	57.8	65.3	65.9	58.9	61.4	61.3
Vicente Fox	69.7	62.9	61.6	59.4	44.6	50.1
Ernesto Zedillo	42.0	-	35.9	43.3	30.8	34.2
Carlos Salinas de Gortari	57	-	70.4	69.2	-	74.5

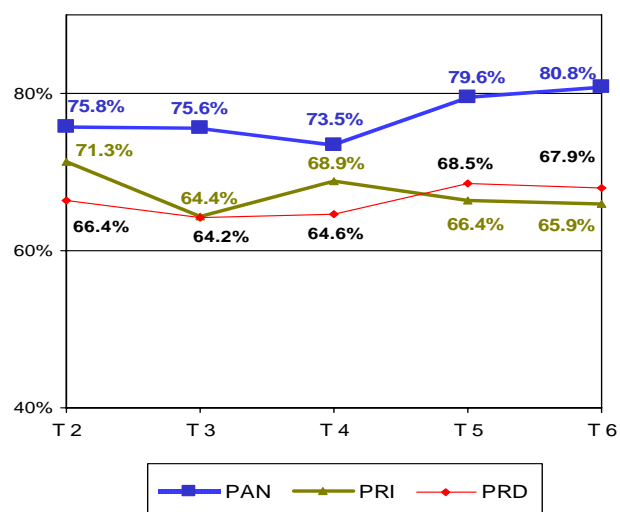
T = Trimestre

Acuerdo tres niveles de gobierno



T = Trimestre

Acuerdo promedio de gobernadores según partido



Fuente: Consulta Mitofsky, Boletín Semanal de Consulta, junio de 2008.

Vivienda nacional
del 22 al 25
de mayo de 2008

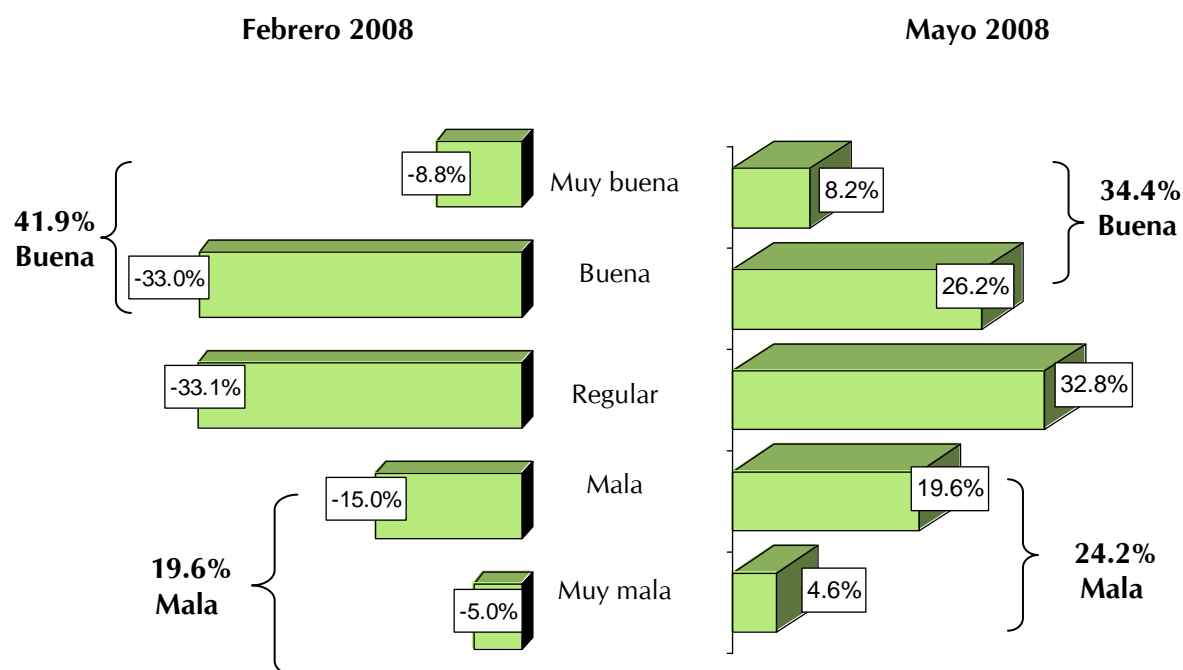
*Percepción del trabajo por área de gobierno***Porcentaje de Mucho Trabajo**

Área de Gobierno	Feb 08	Mar 08	Variación
Mejorar la atención a la salud	41.4	41.7	0.3
Combatir la delincuencia	41.4	38.9	-2.2
Mejorar la educación pública	39.7	36.1	-3.6
Proteger los derechos de todos los ciudadanos	31.6	28.8	-2.8
Mantener al país en paz	31.6	28.2	-3.4
Aumentar el prestigio internacional de México	29.7	26	-3.7
Mejorar la situación de la gente en el campo	28.2	24.5	-3.7
Aumentar las inversiones extranjeras en México	30.4	24.1	-6.3
Fortalecer la democracia	30.2	22.1	-8.1
Hacer que los demás respeten la ley	29.8	21.3	-8.5
Disminuir la corrupción	27.3	20.8	-6.5
Crear empleos	24	19.7	-4.3
Proteger a los migrantes mexicanos en EUA	25	18.3	-6.7
Disminuir la pobreza	20.9	17.1	-3.8
Disminuir la inflación (alza de precios)	20.6	12.1	-8.5

Fuente: Consulta Mitofsky, *Boletín Semanal de Consulta*, junio de 2008.

Vivienda nacional
del 22 al 25
de mayo de 2008

Pensando en lo que queda a su gobierno, ¿qué perspectivas le genera hacia el futuro la gestión de Felipe Calderón: muy buenas, buenas, malas o muy malas?



Al sumar "Ns/Nc" = 100%

Fuente: Consulta Mitofsky, *Boletín Semanal de Consulta*, junio de 2008.

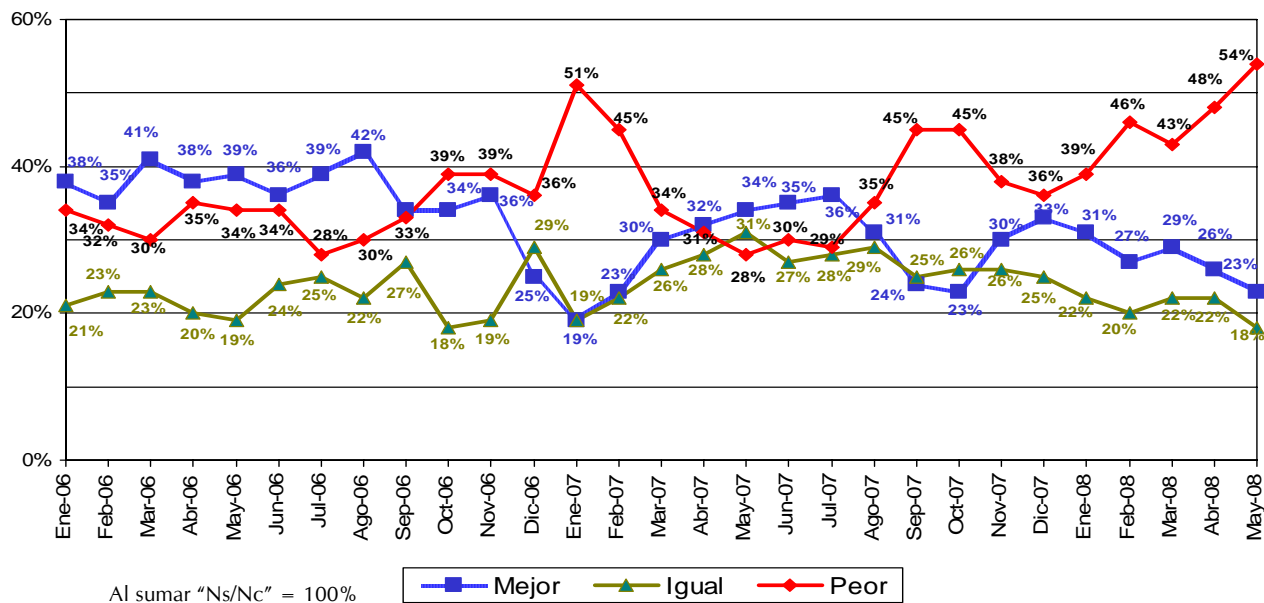
Vivienda nacional
del 22 al 25
de mayo de 2008



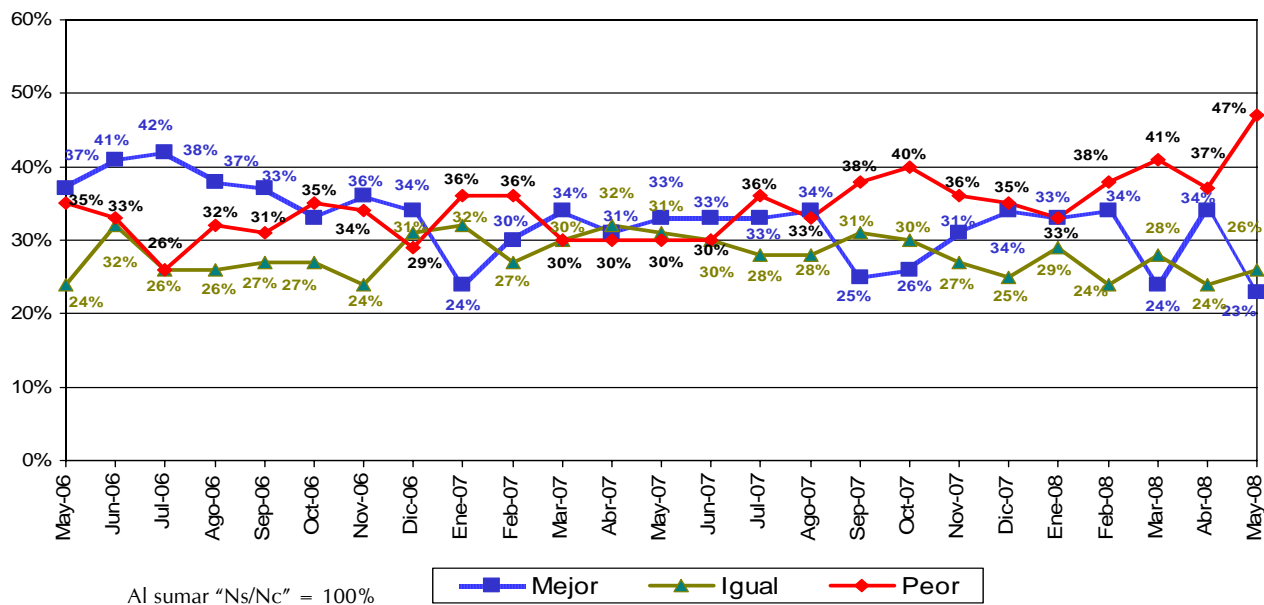
2

Reacciones al alza de precios

Situación económica actual del país



Situación económica personal

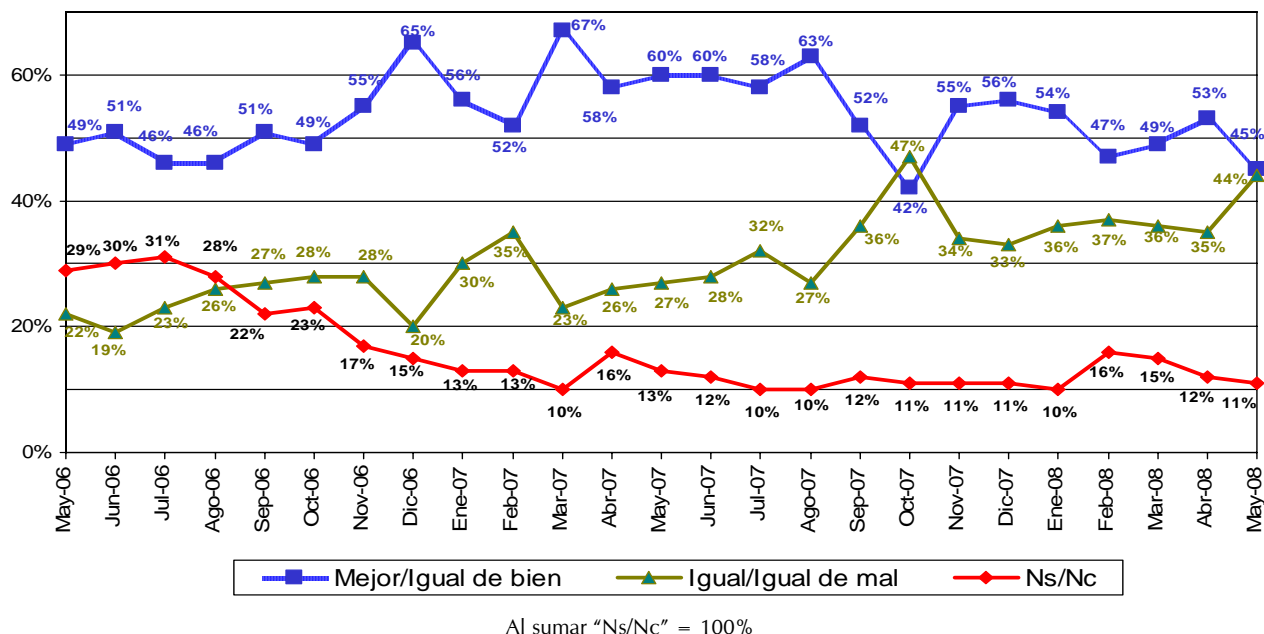


Fuente: Excélsior, 2 de junio de 2008 con base en una encuesta realizada por BGC, Ulises Beltrán y Asociados.

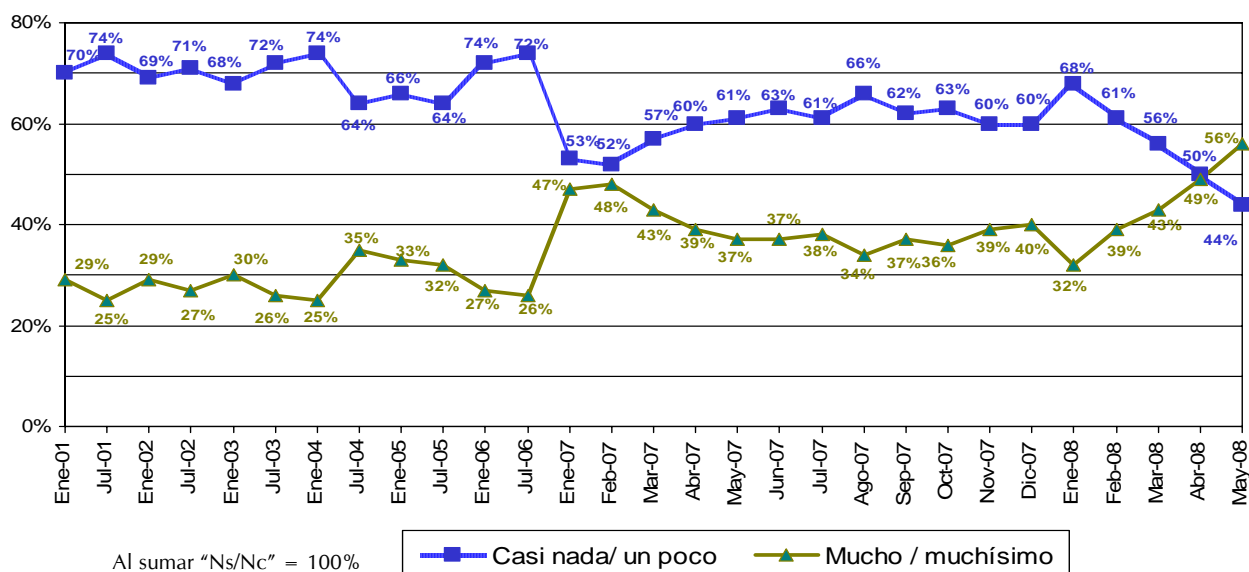
Telefónica nacional
5, 12, 21 y 26
de mayo de 2008.

Reacciones al alza de precios

¿Y cómo cree usted que estará la situación económica del país dentro de un año, mejor o peor?



¿Qué tanto han aumentado los precios (de los productos que usted consume regularmente)?

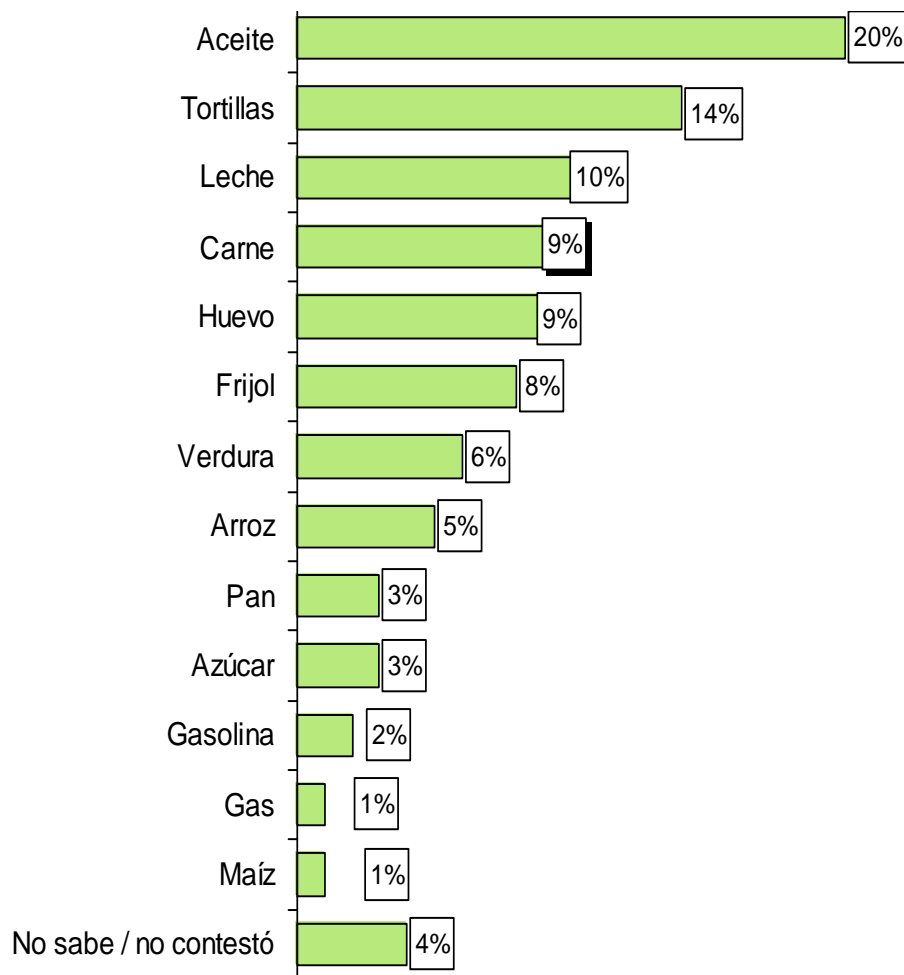


Fuente: Excélsior, 2 de junio de 2008 con base en una encuesta realizada por BGC, Ulises Beltrán y Asociados.

Telefónica nacional
5, 12, 21 y 26
de mayo de 2008.

¿Cuáles son los productos básicos en los que usted percibe que hay mayor aumento?

Del % que siente que los precios de los productos básicos siguen aumentando

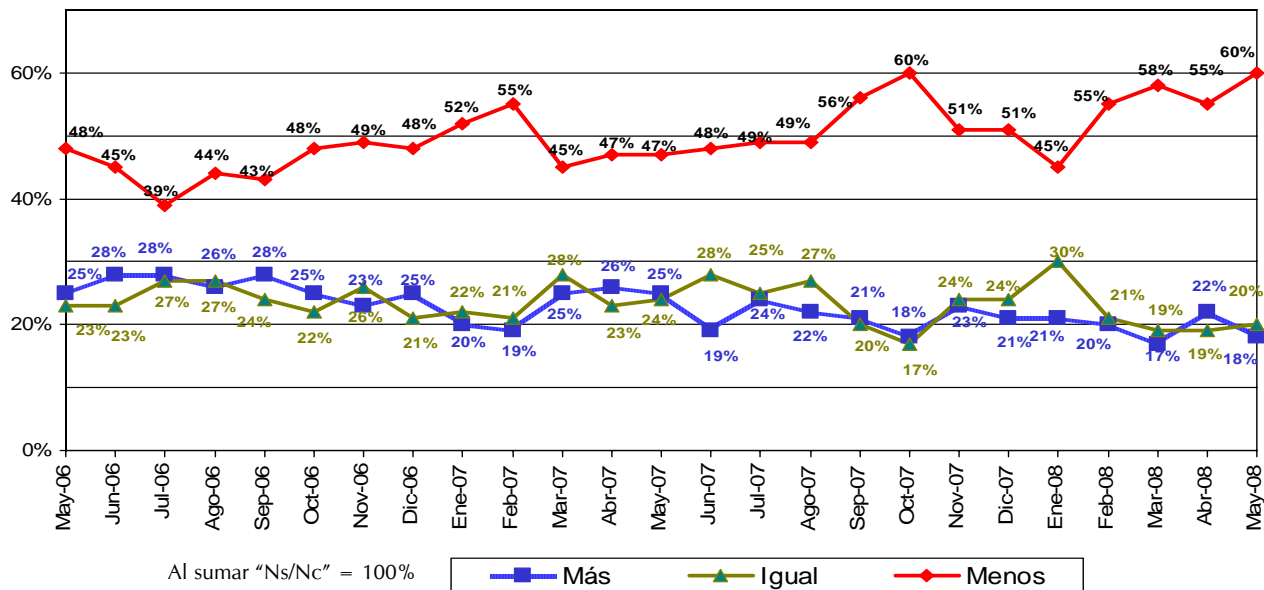


Fuente: Excélsior, 2 de junio de 2008 con base en una encuesta realizada por BGC, Ulises Beltrán y Asociados.

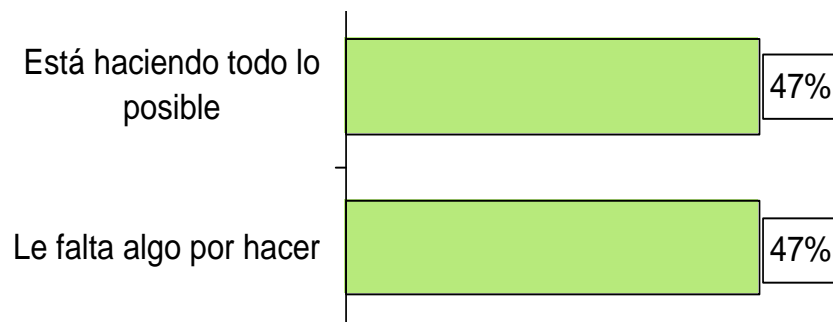
Telefónica nacional
5, 12, 21 y 26
de mayo de 2008.

Reacciones al alza de precios

¿Usted cree que con lo que gana ahora puede comprar más o menos productos que hace un año?



Dígame, en su opinión, ¿el Presidente está haciendo todo lo posible para proteger la economía de los mexicanos ante el alza internacional de precios o le falta algo por hacer?

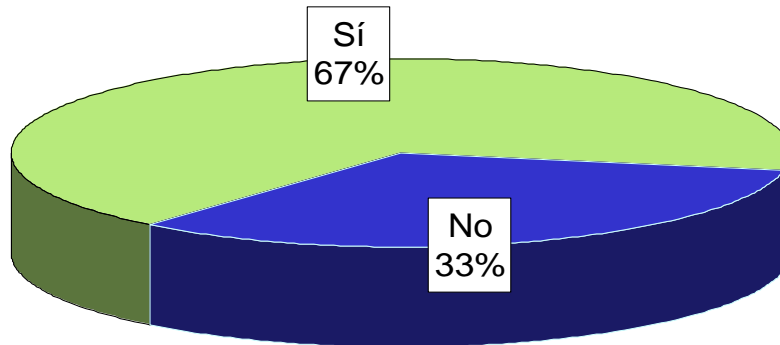


Al sumar "Ns/Nc" = 100%

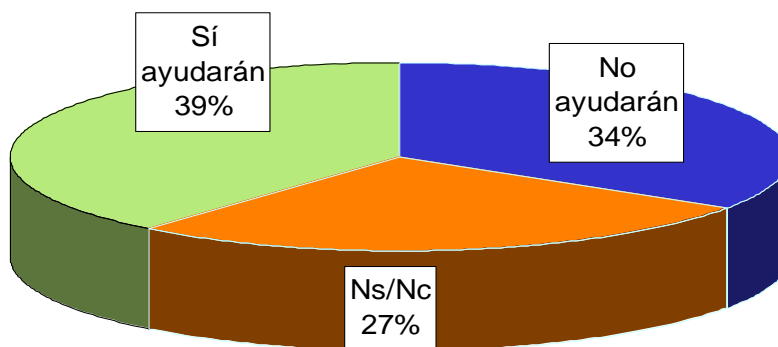
Fuente: Excélsior, 2 de junio de 2008 con base en una encuesta realizada por BGC, Ulises Beltrán y Asociados.

Telefónica nacional
5, 12, 21 y 26
de mayo de 2008.

¿Usted o su familia ha modificado sus comidas por el aumento de precios?



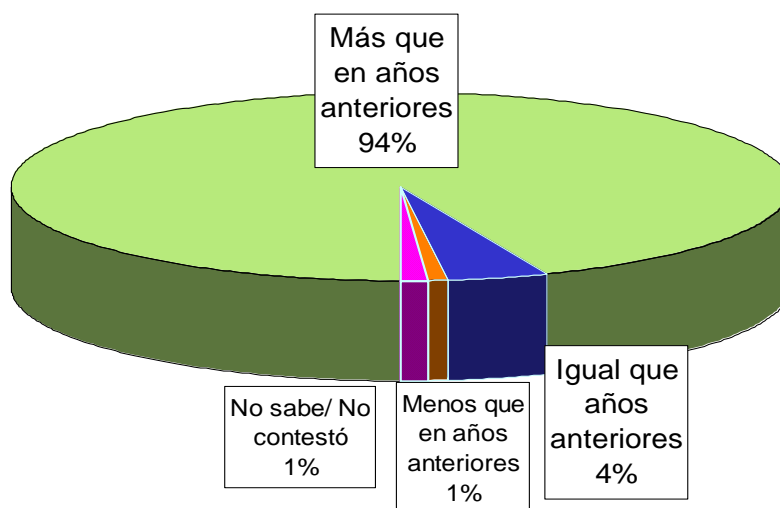
¿Las acciones contra el alza de precios del presidente Felipe Calderón ayudarán o no?



Fuente: *El Universal*, 2 de junio de 2008, pp. A1 y B1, Sección Finanzas

Telefónica nacional
29 de mayo
de 2008.

En su opinión, ¿recientemente los precios de alimentos han aumentado más, o menos que en años anteriores?



¿A qué cree usted que se debe el aumento extra en los precios?

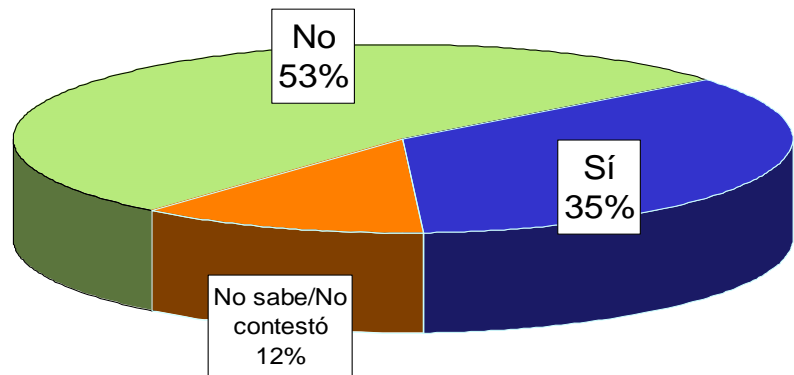
Mal gobierno	16%
Alza en los precios del petróleo	10%
Crisis mundial	6%
Aumento en el precio de la gasolina	6%
Falta de apoyo al campo	5%
Mala economía	5%
Otros	12%

Sólo se muestran las respuestas de las personas que afirmaron que los precios de los alimentos han aumentado más que en años anteriores y sólo se muestran las menciones mayores a 1%

Fuente: *El Universal*, 2 de junio de 2008, pp. A1 y B1, Sección Finanzas

Telefónica nacional
29 de mayo
de 2008.

¿Sabe usted si hay alguna medida o programa para apoyar a las personas ante el aumento de precios?



¿Sabe quién aplicó el programa o las medidas para apoyar a las personas ante el aumento de precios?

Presidente Calderón	63%
Marcelo Ebrard	6%
PAN	3%
PRD	3%
Liconsa	2%
Otras menciones	4%
No contestó	19%

Sólo se muestran las respuestas de las personas que afirmaron que hay alguna medida para apoyar a las personas ante el aumento de precios.

Fuente: *El Universal*, 2 de junio de 2008, pp. A1 y B1, Sección Finanzas

Telefónica nacional
29 de mayo
de 2008.

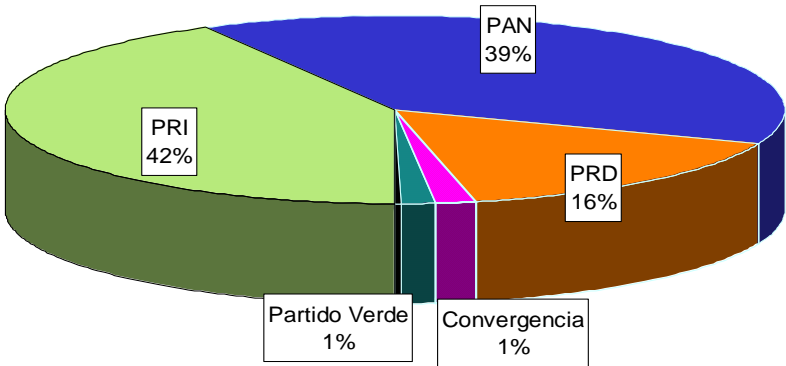


3

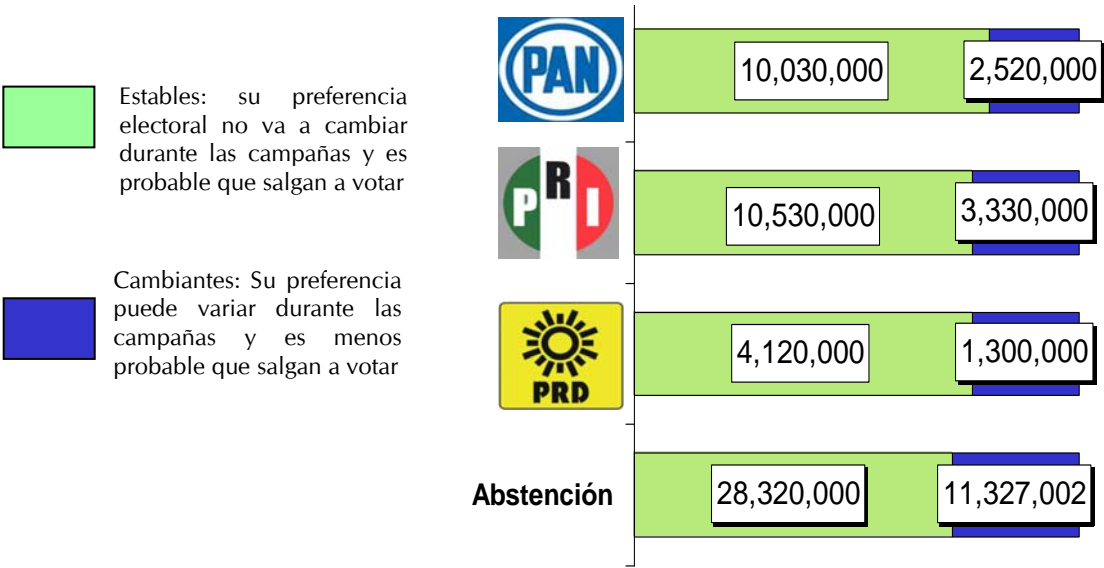
Preferencias y tendencias partidistas

Escenario electoral si las elecciones fueran hoy

Participación: 31 %











Preferencias estables y cambiantes por partido











Fuente: *Milenio Diario*, 2 de junio de 2008, p. 6, con base en una encuesta de María de las Heras.

Vivienda nacional
17 al 20 de mayo
de 2008.

Preferencias y tendencias partidistas

	PORCENTAJE DE ELECTORES							
Preguntas sobre preferencia electoral								
Si usted tuviera que decidir ahorita, ¿por cuál partido votaría para diputado federal?	26%	24%	10%	0%	1%	1%	0%	0%
¿Usted personalmente con cuál partido se siente más identificado?	28%	27%	12%	0%	1%	1%	0%	0%
¿Cuál partido cree usted que realmente se interesa por las necesidades que tienen usted y su familia, dígame cuál es el que más se preocupa por lo que a ustedes les interesa?	21%	23%	12%	0%	1%	1%	0%	0%
A usted en lo personal, ¿qué partido le conviene que tenga la mayoría en la Cámara de Diputados, con cuál le iría mejor a usted y a su familia?	26%	30%	13%	0%	1%	0%	0%	0%
¿Y con cuál partido le iría peor si tuviera la mayoría en la Cámara de Diputados, cuál no le gustaría que ganara por ningún motivo?	18%	16%	36%	2%	1%	0%	0%	0%

	PORCENTAJE DE ELECTORES							
Cambios entre febrero y mayo								
Votarían por...	26%	24%	10%	0%	1%	1%	0%	0%
Se identifican con...	28%	27%	12%	0%	1%	1%	0%	0%
Se interesa más por ellos...	21%	23%	12%	0%	1%	1%	0%	0%
Le conviene que gane...	26%	30%	13%	0%	1%	0%	0%	0%
No le conviene que gane...	18%	16%	36%	2%	1%	0%	0%	0%

Fuente: *Milenio Diario*, 2 de junio de 2008, p. 6, con base en una encuesta de María de las Heras.

Vivienda nacional
17 al 20 de mayo
de 2008.

Vitrina metodológica de las encuestas utilizadas

Título	Tema	Fecha del levantamiento	Tipo	Cobertura	Responsable	Fuente	Casos/ Población objetivo/ Nivel de confianza
Sexta Evaluación al Presidente Felipe Calderón	Evaluación del Poder Ejecutivo	Del 23 al 25 de mayo de 2008	Vivienda	Nacional	Departamento de Investigación Reforma	<i>Reforma</i> , 1 de junio de 2008, pp. 1 y 6	1 500 ciudadanos mayores de 18 años. Con nivel de confianza de 95% y margen de error de +/-2.5%.
Evaluación de Gobierno. Seis trimestres del gobierno de Felipe Calderón	Evaluación del Poder Ejecutivo	Del 22 al 25 de mayo de 2008	Vivienda	Nacional	Consulta Mitofsky	Consulta Mitofsky.	1 000 ciudadanos mayores de edad. Nivel de confianza de 95% y margen de error de +/- 3.1%,
Precios altos nutren la zozobra	Evaluación de la economía	5, 12, 21 y 26 de mayo de 2008	Telefónica	Nacional	<i>Excélsior</i> , 2 de junio de 2008, p. 6, con base en una encuesta Ulises Beltrán y Asociados.	<i>Excélsior</i> , 2 de junio de 2008, p. 6, con base en una encuesta Ulises Beltrán y Asociados	400 entrevistas efectivas a mayores de edad. Con nivel de confianza de 95% y margen de error de +/-5%.
Dudan de plan anticrisis	Evaluación de la economía	29 de mayo de 2008	Telefónica	Nacional	Coordinación de Investigación y Opinión Pública de <i>El Universal</i>	<i>El Universal</i> , 2 de junio de 2008, pp. A1 y B1, sección: Finanzas	300 entrevistas a ciudadanos mayores de 18 años, con margen de error de +/- 5.8% y nivel de confianza de 95%.
Escenario electoral, hoy: 28% se siente más identificado con el tricolor	Cultura política	17 al 20 de mayo de 2008	Vivienda	Nacional	María de las Heras	<i>Milenio Diario</i> , 2 de junio de 2007, pp.1 y 6	1 000 ciudadanos mayores de edad. Nivel de confianza de 95% y margen de error no sobrepasa el +/- 3.2%.



El Centro de Estudios Sociales y de Opinión Pública lo
invita a visitarnos en nuestra dirección electrónica
<http://www.diputados.gob.mx/cesop/>